

# CARACTERISTICI DEMOGRAFICE ALE ORA ULUI TÂRGU OCNA

Case studies

---

## Keywords

Târgu Ocna  
Population  
Number of inhabitants

## JEL Classification

J11

---

## Abstract

*The article analyses the demographic evolution of an important urban centre from Moldova in the XVIII<sup>th</sup>-XIX<sup>th</sup> centuries and the causes of its decline during the last century. The locality of Târgu Ocna has represented for 200 years the main urban settlement from the Basin of Trotu , since it was developing relevant economic activities, which attracted major contingent of population. Târgu Ocna remains a small provincial fair (12.000-14.000 inhabitants), in which youngsters were prevailing, after the appearance of the city of One ti nearby after 1950. The population of the town was reaching a maximum of 16.000 inhabitants in the year 1992, in the post-revolutionary period, while the industry was performing in normal parameters, at the end of the decade there were starting to feel the first effects of the local industry reorganization, which imposed the appearance of a high number of unemployed persons, many had to leave the settlement because of the lack of jobs.*

## INTRODUCERE

Localitatea Târgu Ocna este amplasat pe valea Trotu ului la contactul Subcarpa ilor Moldovei cu Carpa ii Orientali. Vechi centru de exploatare a s rii (Cantemir, 1976), este men ionat documentar în 15 martie 1410 mai întâi prin a ezarea Stoene ti, la 3 septembrie 1448 în documente apare i satul Tise ti, cartier al centrului urban din prezent aflat pe malul drept al râului Trotu . Prima men ionare sub denumirea de Okna apare abia la sfâr itul secolului al XVI-lea (18 ianuarie 1599) (Stoica, 2003).

Dezvoltarea s-a realizat mai lent pân în secolul al XVIII-lea fiind sub domina ia ora ului Târgu Trotu , care de inea re edin a inutului Trotu i administra ia ocnelor. Pierderea acestor activit i, din care unele chiar în defavoarea localit ii Târgu Ocna, a determinat dec derea vechiul centru urban, dar a reprezentat i momentul ridic rii noi a ez rii aflat în jurul salinei.

### 1. EVOLU IA NUM RULUI DE LOCUITORI

Pe parcursul secolului al XVIII-lea, ora ul Târgu Ocna avea o popula ie de 3500 locuitori (3535 suflete dup catagrafia din 1774), era la acea vreme la o deplin dezvoltare urban , domina numai aceast zon , fiind pe locul secund între ora ele Moldovei (Stoica, 2003), dup puternicul centru Ia i, ce se constituia i în capitala principatului. Era perioada de maxim glorie a târgu orului de pe Valea Trotu ului, care se impusese într-o perioad scurt de timp.

Acest aspect era confirmat i de catagrafia din 1803, când urbea trotu ean figura cu 3720 locuitori (Stoica, 2008), în care ora ul Târgu Ocna beneficiind de pozi ia sa, domina ierarhia localit ilor din regiunea Trotu ului, întrucât atr gea i numero i str ini din cele mai diferite categorii sociale, ce puteau desf ura o activitate economic în aceast localitate. Dac în secolul al XVIII-lea exista o însemnat comunitate armeneasc , treptat

ea a fost înlocuit de venirea evreilor (Muntele, 1998). Dar mai ales a ezarea de inea al IV-lea loc între ora ele din Moldova dup capitala Ia i, Boto ani i Bârlad, înc se afla în fa la acea vreme.

Catagrafia din anul 1816 indica Târgu Ocna cu 3925 locuitori, cu un ritm mediu anual de cre tere de 0,42%. Nu era o evolu ie spectaculoas , îns se men inea la parametri obi nui i pentru un târg din acele vremuri, lipsit de importan a c p tat de alte ora e din Moldova. În 1832 de inea 5012 locuitori, care situa ora ul pe locul al VI-lea dup Ia i, Boto ani, Gala i, Roman i Bârlad. La catagrafia din 1846, Târgu Ocna num ra 4985 cet eni, de i popula ia cre tea, evolu ia era destul de lent datorit atingerii maximului de dezvoltare economic , încât în anul 1859 era abia al XI-lea centru urban din Moldova, fiind dep it de Ia i, Boto ani, Gala i, Bârlad, Hu i, Piatra-Neam , Roman, Foc ani, Fticeni i Bac u, în limitele a ez rii tr iau 8.295 locuitori (Stoica, 2003).

În 1860 are loc primul recens mânt modern, dup Unirea Principatelor Române, cu date precise asupra popula iei i din acest spa iu, astfel c exactitatea lor ofer o mai bun în elegere a aspectelor demografice urm rite. Ora ul Târgu Ocna de inea pe teritoriul s u 8195 suflete, o dublare a efectivului în raport cu începutul secolului, de i traversa o perioad de explozie demografic , cu toate acestea localitatea nu mai era decât pe locul al XI-lea în re eaua urban a Moldovei, pentru c în ierarhia întregii rii ocupa o pozi ie i mai joas (Stoica, 2008).

La începutul secolului trecut, centrul urban Târgu Ocna înregistra un prim deficit, astfel la recens mântul din 1912 mai cuprindea numai 7989 locuitori, efectivele se reduceau cu foarte pu in, dar era un semnal c a ezarea intrase într-un declin demografic. De i zona trecuse prin momente dificile în timpul Primului Rzboi Mondial, cu mari distrugerii materiale i pierderi de vie i omene ti, pentru c a constituit o important arie a frontului ce a dus la ap rarea Moldovei,

Târgu Ocna fiind de altfel un oraș martir, la ceva ani distanțându-se și se refăcea populația sa ajungea la 12.558 locuitori în 1930 (Andru, 1966).

La 12 aprilie 1941 rezultatele obținute în urma recensământului, confirmau o nouă etapă de reducere a populației, datorită condițiilor mai dificile de trai din anii '30 prin apariția crizei mondiale, dar mai ales datorită declanșării celui de Al II-lea Război Mondial, chiar dacă România nu intrase încă în război, efectele erau vizibile în viața de zi cu zi. Localitatea Târgu Ocna mai deinea doar 8839 cetățeni, o scădere cu 3749 persoane față de anul 1930, una dintre cele mai însemnate din întreaga sa istorie, printre cauze aflându-se decimarea populației evreiești în lagărele de exterminare sau plecarea ei încă dinaintea acestui iug în condiții mai sigure. De asemenea, deportarea țigănilor (romilor) peste Nistru, a dus la scăderea numărului acestei minorități, chiar dacă cei mai mulți s-au întors acasă. Nici românii nu au sperat pentru că orașul a decăzut în lipsa unor activități comerciale, este cunoscut că evreii erau cei care impulsivau acest domeniu.

Importanța orașului Târgu Ocna a început să se reducă tot mai mult de la jumătatea secolului trecut, construirea Platformei industriale Borzești și a noii urbe Onești a însemnat debutul declinului vechiului târg, care pierdea definitiv înălțimea pe Valea Trotușului în fața vecinului său ridicat aproape de la temelii. La recensământul din 1956, diferența dintre cele două orașe era destul de redusă (11.253 locuitori erau în Onești, iar Târgu Ocna totaliza 11.227 persoane, dar cu timpul decalajul a crescut considerabil) (Andru, Toma și Aur, 1989).

Eclipsat de apariția noului centru din apropiere, Târgu Ocna a stagnat, ajungând la 11.647 locuitori în anul 1966, o mică parte din efectiv pierzându-o chiar în favoarea localității Onești, dar și datorită faptului că și-a mai stopat din dezvoltarea urbană și economică trecând în plan secund. Pentru perioada 1966-1977 acest

centru urban prezenta o timidă creștere (0,7%), urcând la 12.603 cetățeni (D.J.S. Bacău, 1977). Recensământul din ianuarie 1992 a adus clarificări într-o perioadă cu multe transformări economice și sociale, populația din localitatea Târgu Ocna ajungea la un record de 16.071 locuitori, efort mai ales a politicii pronataliste duse până în 1989, pentru anii '90 situația schimbându-se radical. Se trecea peste un prag de neatins pentru mult timp de atunci înainte, ori pe viitor nici că se întrevădea apariția unor factori favorabili în acest sens.

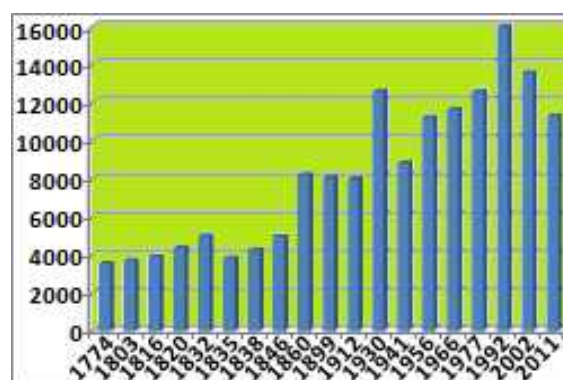


Figura 1- Evoluția numerică a populației în orașul Târgu Ocna (1774-2011)

În noul mileniu, la recensământul din 2002, apare o constantă a reducerii populației, ca urmare a dispariției acelui decret ce interzicea avortul, a condițiilor sociale mai grele în care se aflau locuitorii, și chiar a plecării în alte țări pentru a-și asigura un trai mai bun sau a mutării lor în mediul rural datorită reducerii activității industriale, în plus orașul are și o populație mai îmbătrânită, ce a trecut de mult de vremurile de glorie. Astfel că, scăderea numărului de locuitori de până la 13.576 cetățeni era destul de normală.

În ultimul deceniu tendința de reducere a populației a continuat, iar Târgu Ocna mai număra doar 11.300 suflete în anul 2011, încet dar sigur orașul se îndreaptă spre reducerea populației la un prag de sub 10.000 persoane, în ton cu evoluția acestei caracteristici demografice la nivelul întregii țări.

În decursul timpului populația

ora ului Târgu Ocna a trecut prin mai multe stadii:

- perioade de creștere demografică cuprinse între anii 1835-1860, 1912-1940 și mai ales după Al Doilea Război până în 1992, influențate de dezvoltarea comercială și apoi industrială a regiunii care au atras numeroși locuitori din zonele din jur;
- perioade de stagnare a populației cu 2 intervale între 1774-1835 și 1860-1912 rezultat al ajungerii la un nivel maxim de dezvoltare, în lipsa altor funcții cum ar fi fost cele administrative pierdute în detrimentul orașului Bacău;
- perioade de declin demografic specifice anilor '40 ca urmare a pierderilor suferite în timpul războiului atât în rândurile populației majoritare, dar și din decimarea minorităților, în principal a evreilor și a romilor, dar cu o intensitate mai ridicată după 1992 impusă de decderea industrială a orașului;

## 2. STRUCTURA POPULAȚIEI PE GRUPE DE VÂRST ȘI SEXE

Analizând populația pe grupe de vârstă a orașului Târgu Ocna în perioada 1966-2011 se poate concluziona că se află într-un accentuat proces de îmbătrânire demografică, consecință a mai multor factori. În anul 1966 pe localitate grupa tânără (0-19 ani) deinea 33,6%, o mare parte era formată din copii familiilor tinere atrase să lucreze în industria orașului, spre deosebire grupa vârstnicilor (peste 65 ani) nu reprezenta decât 8% (D.J.S. Bacău, 1966).

Pe parcursul anilor '80-90 tinerii constituiau o pondere însemnată în cadrul localității (40,6%), iar persoanele în vârstă se mențineau la aceiași valori (9%). În noul mileniu însă asistăm la o înjumătățire a grupei tinerilor de până la 21,2%, datorită scăderii la cote dramatice a

natalității, când a plecat și un număr de locuitori peste hotare la muncă care au luat cu ei și copii, datorită restructurării industriei locale, a lipsei locurilor de muncă, a sărăciei, ori atrăși de câștigurile sau modalitățile de realizare profesională peste hotare, este o tendință să se impună tot mai mult în ultimul deceniu, chiar dacă odată cu criza economică o parte din cei plecați s-au întors definitiv acasă. Astfel că în prezent la Târgu Ocna, numărul vârstnicilor aflați într-o creștere evidentă a duratei de viață, ajunși la 18,3% din populația localității, tind să egaleze efectivele de tineri, aflate într-o reducere permanentă.

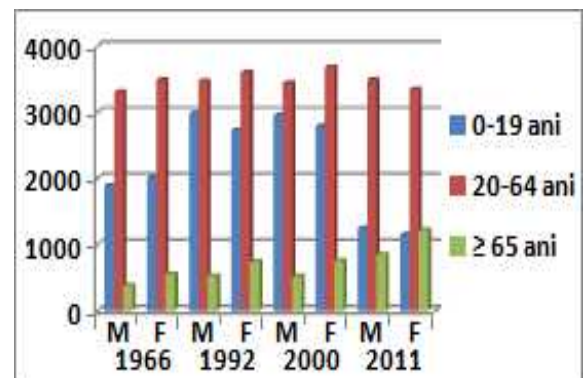


Figura 2 - Structura populației pe grupe de vârstă și sexe în Târgu Ocna (1966-2011)

În structura pe sexe a populației localității Târgu Ocna se remarcă raportul de masculinitate superior din cursul secolului al XIX-lea și primele decenii din secolul trecut, din cauza sosirii a unui număr mai ridicat de bărbați în localitate, ce aveau o mai mare căutare decât femeile ca forță de muncă în ramurile industriei extractive sau a prelucrării lemnului. După Al Doilea Război Mondial efectele se resimțeau din plin, iar numărul de femei în cadrul orașului a devenit majoritar între anii 1948-1970, pe fondul funcționării la capacitate maximă a industriei locale ponderea de persoane de sex masculin a redevenit prioritar în urmă cu 30-40 ani.

În perioada post-decembristă femeile au redevenit cel mai important contingent din localitate, doar că de la o

diferen de 100 persoane în anii '90 s-a ajuns ca în zilele noastre decalajul să se m rească (300 persoane). Acest aspect se datorează dec derii industriei grele a localit ii care a aruncat mii de b rba i în omaj, care neputându-se angaja în alte domenii, au fost nevoi i s - i g sească de munc în str in tate pentru a- i sus in e familiile.

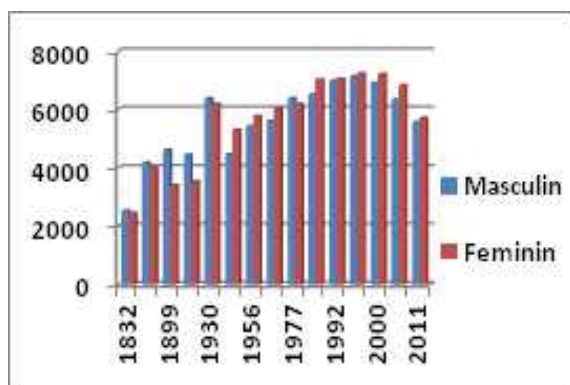


Figura 3 - Structura popula iei pe sexe în ora ul Târgu Ocna (1832-2011)

### 3. BILAN UL NATURAL AL POPULA IEI

Popula ia ora ului Târgu Ocna a prezentat pe parcursul celei de a doua jum t i a secolului trecut în cea mai mare parte un spor natural, ce a atins un nivel maxim în anul 1977 (8,7%), ca urmare a apari iei decretului 770/1966, dar i amen inerii mortalit ii la nivele scăzute (8-9%) cât timp popula ia prezent era în marea majoritate tân r, în deceniile urm toare valoarea s-a diminuat pe m sura s r cirii locuitorilor sau a îmb trânirii unei p r i din popula ia centrului urban (5% în anii '80, sub 2% la începutul anilor '90). Din anul 1995 bilan ul natural a devenit negativ, datorit scăderii natalit ii dar i a cre terii deosebite a mortalit ii.

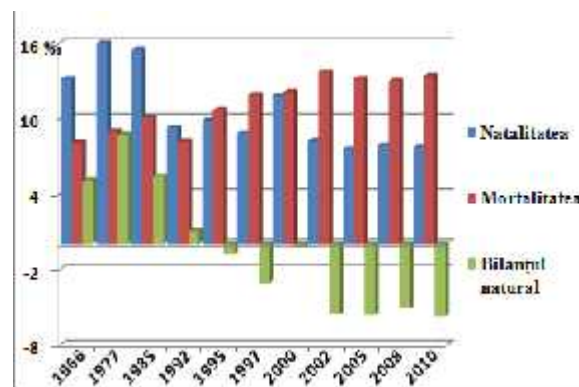


Figura 4 - Mi carea natural a popula iei în ora ul Târgu Ocna (1966-2010)

În noul secol natalitatea s-a redus la valori între 7-9%, iar rata mortalit ii s-a stabilizat la 13%, bilan ul natural negativ ajungând la -5,7% în anul 2010 (D.J.S. Bac u, 2011), pe lâng faptul c se nasc din ce în ce mai pu ini copii, scăderea nivelului de trai în rândurile popula iei se reflect în alimenta ia destul de s r c cioasă a locuitorilor, renun area la asigurarea unor servicii medicale, cre terea ratei de îmboln vire a popula iei, de unde rezult o mortalitate ridicat , chiar i la persoanele nu tocmai în vârst .

### 4. BILAN UL MIGRATORIU

Acesta prezint consecin e deosebite sub aspect demografic, fiind influen at de condi iile economice i sociale ale unui teritoriu. În Târgu Ocna la nivelul anilor '60-70 bilan ul natural era negativ ca urmare a slabei influen e economice a a ez rii asupra spa iului din jur, cei mai mul i locuitori preferau s se stabilească în One ti, un centru urban mult mai dezvoltat. Între anii 1994-2000 localitatea prezenta un redus spor migratoriu datorit revenirii a unei p r i din for a de munc ce î i avuse domiciliu în alte centre urbane din ar . Este rezultatul schimb rilor în economia localit ii, o bun parte a popula iei nu având unde s mai lucreze, s-a mutat în mediul rural ori s-a stabilit în str in tate.

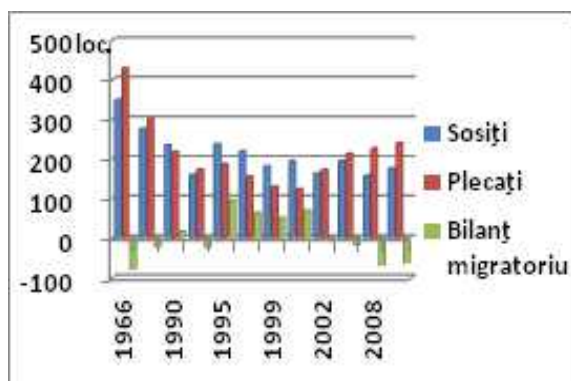


Figura 5 - Mi carea migratorie a populației în a ezarea Târgu Ocna (1966-2010)

În ultimul deceniu ora ul Târgu Ocna înregistrează un bilanș migratoriu negativ în cre tere evident , este rezultatul schimb rilor în economia localit ii, o bun parte a popula iei nu având unde s mai lucreze, s-a mutat în mediul rural ori s-a stabilit în str in tate.

## CONCLUZII

Dezvoltarea economic a localit ii Târgu Ocna a determinat atragerea unor efective de popula ie cu prec dere din regiune (1750-1950), care au impus trecerea a ez rii în forma urban dar i avansarea localit ii în pozi ia de principalul ora din bazinul Trotu ului sub aspect economic i demografic. Dup 1989 pe m sura dec derii industriei sale ora ul se confrunt cu o însemnat depopulare, o mare parte din for a de munc tân r se reg se te în state ale Europei, unde pot s lucreze, ori al i locuitori s-au întors în regiunile de ba tin . Aceast situa ie se reflect în puternica îmb trânire demografic a popula iei localit ii, apari ia în ultimii ani a unui bilanș natural negativ, dar i pentru mul i dintre locuitori r ma i se remarc o sc dere a nivelului de trai.

## BIBLIOGRAFIE

- [1] Cantemir, D., (1976), *Descrierea Moldovei*, Editura Minerva, Bucure ti, pp. 32.  
[2] Muntele, I., (1998), *Popula ia Moldovei în ultimele dou secole*, Editura Corson, Ia i, pp. 42.  
[3] Stoica, (2003) *Istoria ilustrat a ora ului Târgu Ocna din cele mai vechi timpuri pân la 1918*, Editura Aristarc, One ti, pp. 49-56.

[4] Stoica, C., (2008), *Valea Trotu ului, Enciclopedie*, Editura Magic Print, One ti, pp. 310-334

[5] andru, I., (1996), *Ora ul Tg. Ocna. Considera ii de geografie urban* , în "Analele tiin ifice ale Universit ii Al. I. Cuza", Ia i, pp. 207-213.

[6] andru, I., Toma, C., Aur, N., *Ora ele trotu ene-Studiu de geografie uman* , Comitetul de Cultur , Bac u, 1989.

[7] Institutul Na ional de Statistic -Direc ia Jude ean de Statistic Bac u.